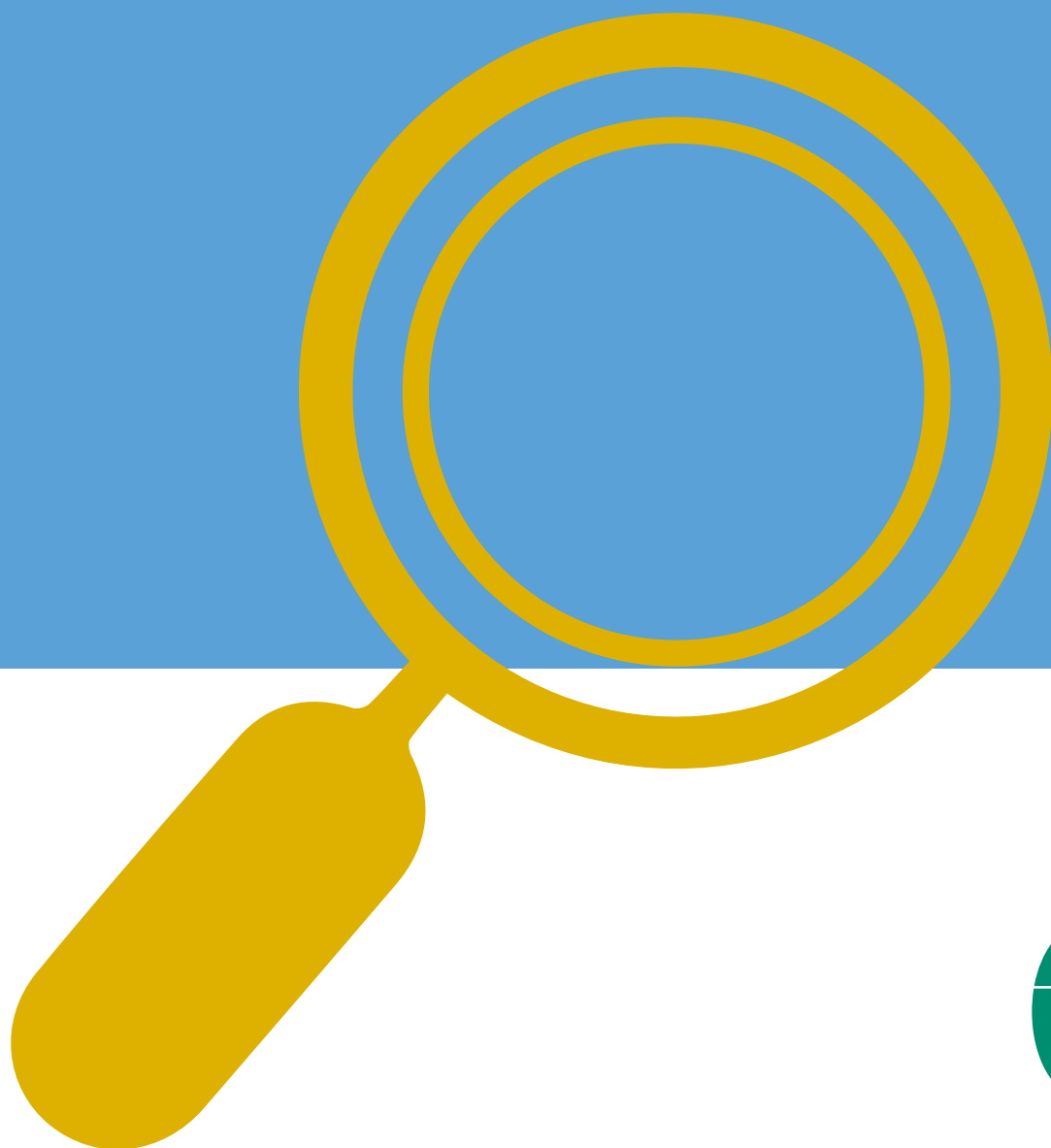


Parc naturel
régional du Vercors

APPEL À PROJETS
PÉDAGOGIQUES
EN MILIEU SCOLAIRE

Année 2024-2025



Accompagner élèves et enseignants dans des projets de découverte et d'une meilleure connaissance du territoire est une des missions incontournables des Parcs naturels régionaux.

En 2024-2025, le Parc du Vercors propose aux enseignants à partir du cycle 3 de s'impliquer avec leurs élèves dans un projet thématique pour mieux comprendre les enjeux du Parc

À l'école du Parc...
c'est parti !



SOMMAIRE

L'appel à projets en quelques mots	4
L'appel à projets, comment répondre	5
Les aires terrestres éducatives*	6
À l'école de la Réserve	7
Les Atlas de la biodiversité communale (abc)*	8
C'est chaud pour les alpes ! changement climatique et adaptation*	9
Le Gypaète barbu	10
Les paysages sonores*	11
Musée de la Préhistoire du Vercors	12
Mémorial de la Résistance	13
Ressources pédagogiques et mise en réseau	14
Nous contacter	14
Partenaires	14

** les projets suivis d'un astérisque seront mis en œuvre sous réserve de l'obtention des financements par le Parc naturel régional du Vercors*

L'APPEL À PROJETS EN QUELQUES MOTS

Depuis 2018, le Parc du Vercors propose chaque année, en partenariat avec l'Éducation nationale, un appel à projet à destination des établissements scolaires situés sur le territoire du Parc et des villes-portes et associée.

Cet accompagnement pédagogique vise à mieux connaître les spécificités du massif et comprendre quel rôle joue le Parc.

C'est l'équipe technique du Parc qui le met en œuvre, elle mobilise des intervenants en éducation à l'environnement, en éducation artistique et culturelle. La démarche se déroule aussi grâce à l'engagement et à l'implication des enseignants qui répondent à l'appel à projets.

Pour chaque projet, un cadre générique et un déroulé pédagogique sont proposés par le Parc. Ils sont ensuite enrichis avec l'ensemble des équipes pédagogiques (Parc, intervenants et enseignants) et adaptés à chaque classe.

Les actions reposent sur une démarche projet et sont destinées aux élèves à partir du cycle 3. En effet, les propositions croisent particulièrement les enjeux de l'éducation à l'environnement et au développement durable, ceux de l'éducation à la citoyenneté ainsi que ceux de l'éducation artistique et culturelle que l'on retrouve dans les programmes scolaires.

Cette année, plusieurs thèmes sont proposés. Les classes issues du territoire du Parc et de ses villes-portes et

associées (Crest, Grenoble, Romans-sur-Isère, Saint-Marcellin, Vinay et Mens) pourront en bénéficier.

Ces projets se caractérisent par :

- une réponse aux valeurs de l'école de la République et aux programmes scolaires,
- une approche en pédagogie de projet,
- des élèves acteurs,
- le développement de multiples compétences chez les élèves,
- un engagement des équipes éducatives.

Les équipes éducatives des classes retenues sont accompagnées tout au long du projet. En candidatant, les enseignants s'engagent à suivre les ateliers-rencontres de lancement, pour préciser les objectifs et le déroulé du projet à adapter à leur classe. Ces rencontres, dont les dates sont déjà fixées, ont lieu des mercredis et n'entrent pas dans le cadre des formations proposées par l'éducation nationale.

Les coûts liés aux projets sont pris en charge par le Parc du Vercors grâce aux financements qu'il va chercher chaque année. Par coûts, nous entendons : les interventions des éducateurs et éducatrices à l'environnement et artistique et culturel, les frais de déplacements en transport en commun dans une certaine limite géographique, la coordination des projets.



L'APPEL À PROJETS, COMMENT RÉPONDRE ?

Ce document détaille chacun des projets proposés.

Pour certains projets, la possibilité d'accompagnement du Parc est encore soumise à l'obtention de financements pour lesquels nous attendons la réponse. Les projets concernés sont marqués d'un astérisque dans le titre.

Pour candidater, un formulaire commun à tous les projets est à remplir sur le lien suivant : [formulaire projets scolaires](#). Il est possible de candidater à plusieurs projets avec un ordre de classement.

La date limite de candidature est fixée au **9 mai 2024**. La sélection des classes sera réalisée entre cette date et la fin de l'année scolaire pour que chaque enseignant sache avant les congés d'été sur quel projet il travaillera l'année scolaire 2024-2025.

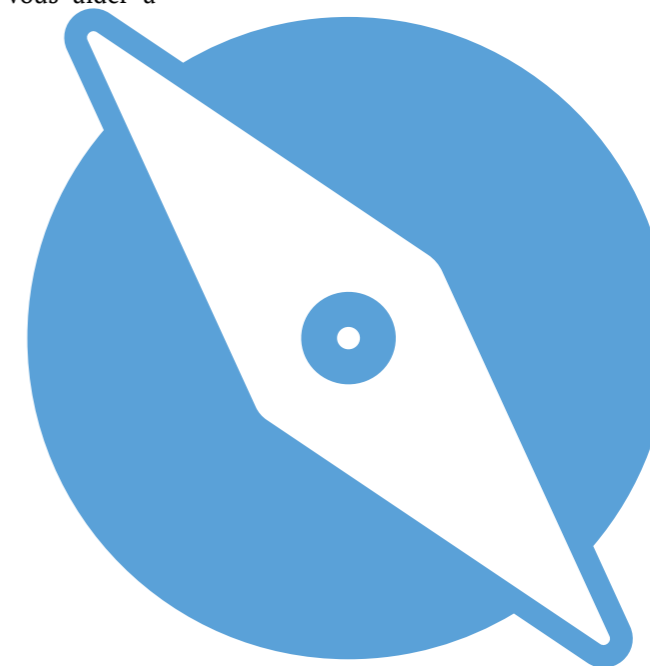
Afin de mieux comprendre les différents projets et répondre à vos questions en vue d'une candidature, nous proposons de participer à **un webinaire**. Deux dates sont proposées :

- **mercredi 10 avril de 14h à 15h ;**

- **lundi 6 mai de 17h à 18h.**

Si vous souhaitez participer, merci de vous inscrire via ce lien : [inscription webinaire](#). Sans inscrit à échéance de 2 jours avant la date de sa tenue, le webinaire sera annulé.

L'équipe du service Éducation, culture et participation citoyenne se tient à votre disposition pour vous aider à candidater à l'adresse suivante : oceane.pflieger@pnr-vercors.fr



LES AIRES TERRESTRES ÉDUCATIVES*

Les aires terrestres éducatives confient la gestion participative à des élèves et leur enseignant d'un petit bout de zone humide, de forêt, de rivière, de parc urbain... Cette démarche a pour but de sensibiliser le jeune public à la protection du territoire mais également de découvrir ses acteurs grâce à un projet pédagogique et écocitoyen.



PUBLIC | classes de cycle 3

COMMUNES | communes du périmètre du Parc, villes-ports et associée comprises

CAPACITÉ D'ACCOMPAGNEMENT | 5 classes

RÉSUMÉ | Une aire terrestre éducative est une zone terrestre de petite taille (parc urbain, friche, zone humide, forêt, rivière, etc.) qui devient le support d'un projet pédagogique de connaissance et de préservation de l'environnement pour des élèves, leur enseignant et leur référent (un acteur de la sphère de l'éducation à l'environnement, ici le Parc).

Cette démarche écocitoyenne est basée sur la gestion participative d'une zone délimitée.

En se réunissant sous la forme d'un « Conseil de la Terre », les élèves réfléchissent et prennent toutes les décisions concernant leur aire terrestre éducative.

C'est l'occasion pour eux de découvrir leur territoire et ses acteurs dans le cadre d'un projet d'éducation à l'environnement durant lequel ils développent des compétences du programme scolaire. La pérennisation de l'ATE les années suivantes est souhaitable et est à la charge des équipes de l'établissement qui s'engage, l'accompagnement du Parc n'intervenant que sur la première année.

OBJECTIFS PÉDAGOGIQUES |

- développer chez les élèves la notion de préservation d'un espace naturel, la démarche d'investigation
- développer de nouvelles attitudes et un rapport personnel à la nature et à ce qui nous environne
- développer l'autonomie, la pensée critique, l'engagement et la prise de décision collective

GRANDES PHASES DU PROJET |

- en amont : une journée de lancement du projet pour les enseignants et intervenants
- recherche d'un site à investir et contractualisation avec le propriétaire
- inventaire de l'ATE et rédaction de l'état des lieux
- journée d'immersion pour découvrir un espace protégé
- mise en œuvre d'actions
- dépôt de dossier de labellisation courant mai 2025 auprès de l'OFB

→ **7 séances** en face à face avec un intervenant en éducation à l'environnement dont 1 immersion terrain et plusieurs séances de « Conseil de la Terre ».

Engagement à prendre : participation à la rencontre de lancement du projet le 6 novembre 2024 (après-midi).

Aire terrestre éducative d'Oriol-en-Royans



À L'ÉCOLE DE LA RÉSERVE

La Réserve naturelle nationale des Hauts-Plateaux du Vercors, créée en 1985 par l'État, constitue le cœur de nature du Parc du Vercors : aucune habitation permanente ni route ne la traverse. Unique par sa taille de 17 000 hectares, la Réserve naturelle des Hauts-Plateaux du Vercors s'étend sur 8 % du territoire du Parc naturel régional du Vercors. Elle est aujourd'hui la plus vaste réserve terrestre de France métropolitaine. C'est aussi un formidable outil d'éducation pour aborder la complexité des systèmes et les relations Homme-Nature.

PUBLIC | classes de cycle 3

COMMUNES | communes du périmètre du Parc du Vercors.

CAPACITÉ D'ACCOMPAGNEMENT | 4 classes

RÉSUMÉ | L'intention de ce projet est de permettre aux élèves de découvrir concrètement ce qu'est une Réserve naturelle et de s'approprier le territoire des Hauts-Plateaux en leur proposant une immersion. Les élèves, mis en situation d'être acteurs de leur projet s'impliqueront concrètement dans des actions en faveur de leur environnement local. Ils partageront et valoriseront leurs découvertes lors d'une demi-journée au sein de leur école et de leur commune.



Journée avec un garde au cœur de la Réserve naturelle

OBJECTIFS PÉDAGOGIQUES |

Savoirs

- acquérir des connaissances sur le patrimoine naturel (relief, géologie, climat, faune & flore) ainsi que sur la dimension culturelle et historique des Hauts-Plateaux (occupation des lieux, présence et activités humaines)
- sensibiliser à l'outil de protection de l'environnement qu'est une Réserve naturelle nationale (enjeux de protection)
- favoriser la compréhension de l'inscription de la Réserve naturelle dans le Parc naturel régional du Vercors

Savoir-faire

- participer activement à la construction de son savoir et d'un projet
- développer des capacités d'expression en utilisant divers moyens de communication

Savoir-être

- développer de nouvelles attitudes et un rapport personnel à la nature et à ce qui nous environne
- développer l'autonomie, la pensée critique, l'engagement
- devenir acteur de son territoire
- apprendre à échanger, à s'impliquer individuellement et collectivement dans un projet commun

GRANDES PHASES DU PROJET |

- en amont, une journée de lancement du projet pour les enseignants et intervenants
- des séances de découverte de la Réserve, sa réglementation et de l'environnement proche de l'école
- une journée d'immersion dans la Réserve
- des séances de réalisation d'une action concrète
- une demi-journée de partage et de restitution

→ **une dizaine d'interventions** en classe ou proximité de l'école avec un accompagnateur en moyenne montagne, avec un garde de la Réserve et une journée immersive sur la Réserve.

Engagement à prendre : participation obligatoire à la rencontre de lancement du projet le 18 septembre 2024 (journée)



LES ATLAS DE LA BIODIVERSITÉ COMMUNALE (ABC)*

Un Atlas de la biodiversité communale est un inventaire des milieux et des espèces présents sur une commune. Il implique l'ensemble des acteurs d'une commune en faveur de la connaissance et de la préservation du patrimoine naturel. La réalisation de cet inventaire permet de cartographier les enjeux de biodiversité à l'échelle communale. Une vingtaine de communes sont engagées dans cette vague d'atlas de la biodiversité.

PUBLIC | classes de cycle 3

COMMUNES | Auberives-en-Royans, Châtillon-en-Diois, Chichilienne, Échevis, Engins, Izeron, La Motte-Fanjas, La-val-d'Aix, Noyarey, Ponet-et-Saint-Auban, Rencurel, Romans-sur-Isère, Rovon, Saint-Andéol (38), Saint-André-en-Royans, Saint-Gervais, Saint-Just-de-Claix, Saint-Martin-de-Clelles, Saint-Michel-les-Portes, Saint-Pierre-de-Chérennes, Saint-Romans, Saint-Thomas-en-Royans, Saint-Eulalie-en-Royans, Villard-de-Lans.

CAPACITÉ D'ACCOMPAGNEMENT | entre 5 et 7 classes

RÉSUMÉ | Les Atlas de la biodiversité communale permettent l'acquisition de connaissances en mobilisant les habitants d'un territoire. Rallier les élèves à ce dispositif leur permettra d'apporter leur pierre à l'édifice d'une meilleure connaissance des espèces et des milieux de leur commune. Au choix



Fabrication d'hôtels à insectes en Gervanne

des classes, le travail pourra porter sur les insectes pollinisateurs, sur les chauves-souris, sur les zones humides, sur les haies et arbres remarquables ainsi que sur la flore. Il s'agira, au cours de séances dédiées à l'éducation à l'environnement de découvrir l'une de ces espèces ou l'un de ces milieux et d'en réaliser l'inventaire à proximité de l'école, d'identifier les menaces que subit l'espèce mais aussi les services qu'elle rend. Ce travail sera partagé et intégré à l'inventaire plus global de la commune avec qui les élèves envisageront la mise en place d'une action de préservation ou d'accueil de l'espèce ou de l'habitat pour expérimenter leur pouvoir d'agir. Des rencontres avec les habitants et autres professionnels participants à l'inventaire pourront être organisées. *In fine*, le projet permettra de fédérer autour de l'idée de la préservation de ce bien commun qu'est la biodiversité, en mobilisant les citoyens, les élus, les acteurs et les élèves.

OBJECTIFS PÉDAGOGIQUES |

- développer chez les élèves la notion de préservation de la biodiversité
- développer de nouvelles attitudes et un rapport personnel à la nature et à ce qui nous environne
- développer l'intérêt pour la participation (sciences participatives) et l'engagement
- découvrir la culture scientifique par la mise en place de protocoles d'inventaires.

GRANDES PHASES DU PROJET |

- en amont, une demi-journée de préparation du projet pour les enseignants et intervenants
- des séances de découverte de l'espèce ou du milieu choisi
- des séances d'inventaires
- une séance de rencontre avec les élus de la commune en charge de l'ABC
- des séances de réalisation d'une action concrète pour accueillir la biodiversité.

→ Une dizaine de séances dont 4 séances en face à face avec un intervenant en éducation à l'environnement.

Engagement à prendre : participation à la rencontre de lancement du projet le 8 janvier 2025 (après-midi).



C'EST CHAUD POUR LES ALPES ! CHANGEMENT CLIMATIQUE ET ADAPTATION*

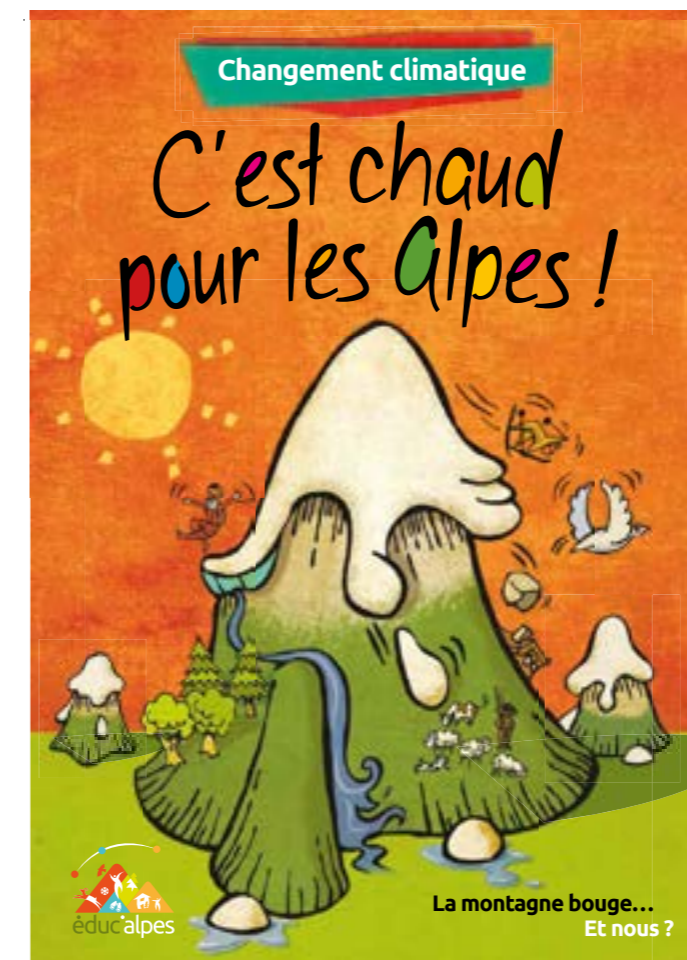
Les Alpes sont très concernées par les effets du changement climatique : tourisme, agriculture et forêt sont des activités économiques touchées par les effets du changement climatique. Au-delà des activités économiques, la biodiversité et ses services rendus, les paysages, l'accès à la ressource en eau sont aussi au centre des préoccupations. Le Parc naturel régional est au cœur de ces questionnements et œuvre pour accompagner les acteurs du territoire à la mise en place de solutions d'atténuation ou d'adaptation.

PUBLIC | classes de cycle 3, collèges et lycées

COMMUNES | communes du périmètre du Parc, villes-portes et associée comprises.

CAPACITÉ D'ACCOMPAGNEMENT | 10 classes

RÉSUMÉ | Ce projet scolaire vise à accompagner des classes du CM1 à la terminale - en s'adaptant à chaque niveau, et à décliner les questions liées au changement climatique autour des thèmes suivants : agriculture, forêt, biodiversité, eau, tourisme, mobilités ou encore paysages. Il s'agit d'outiller les élèves et de porter à connaissance les causes, effets et solutions d'adaptation ou d'atténuation du changement climatique dans les Alpes et, particulièrement localement en faisant le lien avec des actions portées par le Parc et ses partenaires.



Une journée d'immersion au cours du projet permettra aux élèves de participer à la réalisation d'une action concrète afin d'apporter leur pierre à l'édifice. Il pourra s'agir de mesures de biomasse dans le cadre du dispositif Alpes sentinelles, ou encore d'apporter leur concours à l'amélioration de l'accès à la ressource en eau sur un alpage ; de participer à des comptages d'espèces, ou de réaliser toute action à laquelle ils auront pensé...

OBJECTIFS PÉDAGOGIQUES |

- développer chez les élèves la notion de préservation de l'environnement
- penser la complexité et comprendre la notion d'écosystème
- développer de nouvelles attitudes et un rapport personnel à la nature et à ce qui nous environne
- développer le sens critique et favoriser l'engagement
- découvrir la culture scientifique

GRANDES PHASES DU PROJET |

à adapter en fonction des niveaux des classes :

- en amont, une journée de préparation du projet pour les enseignants et intervenants
- séance de découverte de la notion de changement climatique dans les Alpes et particulièrement le Vercors
- séances d'approfondissement d'une thématique
- journée immersive sur le terrain à la rencontre d'acteurs et/ou réalisation d'une action concrète.

→ Une dizaine de séances : 4 demi-journées en classe ou à proximité de l'école + 1 journée immersive avec un intervenant en éducation à l'environnement et des séances à mener en autonomie pour réinvestir les apports des séances de l'intervenant.

Engagement à prendre : participation à la rencontre de lancement du projet le 9 octobre 2024 (journée).

À noter : pour ce projet un prolongement artistique pourrait avoir lieu dans le cadre d'une articulation avec les propositions de projet d'éducation artistique et culturelle proposée par les communautés de communes et structures culturelles partenaires. N'hésitez pas à mentionner une intention en ce sens dans le formulaire de candidature.



LE GYPAËTE BARBU

Disparu du territoire à cause de l'Homme et de sa méconnaissance de l'espèce, le Gypaète barbu bénéficie dans le sud du Vercors depuis plus de 10 ans d'un programme de réintroduction. S'il est possible aujourd'hui de revoir ce vautour majestueux survoler les falaises du Vercors, il n'en reste pas moins que cette espèce est toujours menacée. Un vaste programme d'action soutenu par l'Europe a été mis en œuvre par le Parc du Vercors entre 2014 et 2022 et un nouveau programme a débuté il y a deux ans pour permettre d'aller encore plus loin en faveur de cette espèce : le Life Gyp'Act.

PUBLIC | classes de cycle 3

COMMUNES | communes du périmètre du Parc, hors villes-portes et associée.

CAPACITÉ D'ACCOMPAGNEMENT | 10 classes

RÉSUMÉ | Le Gypaète barbu avait complètement disparu du Vercors et de l'arc Alpin depuis la fin du XIX^e siècle. Le dernier témoignage de sa présence remonte à 1879 dans le Royans. Diabolisé par méconnaissance, on sait aujourd'hui que sa présence est primordiale dans les écosystèmes montagnards. Depuis 2010, 17 oiseaux ont été réintroduits dans le Vercors. Ces années d'engagement sont aujourd'hui récompensées par une présence régulière d'oiseaux dans le sud du massif (Glandasse, Archiane) et la toute première reproduction et naissance en 2022 ! Pourtant, cette espèce reste rare. Elle est toujours classée « menacée de disparition » en France et en Europe.



©Brice Falhac/PNRV

Journée d'immersion autour de la réintroduction du Gypaète barbu

Pour la période 2022-2028, le Parc du Vercors et ses partenaires (LPO, Vautours en Baronnies...) ambitionnent de poursuivre les lâchers pour faire augmenter le nombre de couples reproducteurs mais aussi de travailler à la mise en place d'actions de lutte contre les menaces qui pèsent sur l'espèce et par ricochet, sur toute la guildes des nécrophages. Par la biais de ce projet scolaire, il s'agira de mieux connaître le Gypaète barbu et l'ensemble des vautours présents sur le territoire, de comprendre les programmes de réintroduction et d'aborder les menaces qui pèsent toujours sur eux (collisions avec des lignes électriques, intoxication, braconnage...). Les élèves pourront s'impliquer pour la préservation de l'espèce en prenant part à la surveillance des jeunes oiseaux libérés ou à leur suivi. L'intervention d'un artiste pour l'accompagnement à la création d'une œuvre valorisera les connaissances acquises au cours du projet.

OBJECTIFS PÉDAGOGIQUES

- développer chez les élèves la notion de préservation de l'environnement
- penser la complexité et comprendre la notion d'écosystème
- développer de nouvelles attitudes et un rapport personnel à la nature et à ce qui nous environne
- développer le sens critique et favoriser l'engagement
- découvrir la culture scientifique
- devenir acteur de son territoire
- développer des capacités d'expression en utilisant divers moyens de communication

GRANDES PHASES DU PROJET

- en amont : une journée de lancement du projet pour les enseignants et intervenants
- des séances avec un éducateur à l'environnement
- une journée d'immersion
- des séances avec des intervenants en éducation artistique et culturelle

→ **Une dizaine de séances** en face à face avec différents intervenants / une journée d'immersion / une production artistique.

Engagement à prendre : participation à la rencontre de lancement du projet le 25 septembre 2024 (journée)



PAYSAGES SONORES*

En 2018, l'Organisation mondiale de la santé plaçait le bruit comme deuxième facteur environnemental provoquant le plus de dommages sanitaires en Europe, derrière la pollution atmosphérique. Le Vercors est-il un havre de silence ? Plus ou moins ! En effet, à l'arrivée des beaux jours, les routes sont parfois utilisées comme des circuits de vitesse, provoquant dérangement des riverains et sans doute de la faune sauvage. Dans le cadre d'actions qui visent à mieux localiser et qualifier la pollution sonore et informer et sensibiliser les usagers des routes, il nous a aussi paru important de faire partager et mettre en avant la richesse et la diversité des paysages sonores du Vercors. Un nouveau projet pédagogique à découvrir cette année !

PUBLIC | classes de cycle 3

COMMUNES | communes du périmètre du Parc, hors villes-portes et associée

CAPACITÉ D'ACCOMPAGNEMENT | 2 classes

RÉSUMÉ | La notion de paysage sonore est assez récente, puisqu'elle apparaît à la fin des années 1970 en Amérique du nord pour qualifier une combinaison de sons qui se forme dans un environnement donné. Les bio-acousticiens s'accordent sur l'appauvrissement de la diversité des paysages sonores dans le monde, même si ceux des milieux naturels, comme le Vercors, conservent une certaine richesse. L'idée de ce projet est donc de sensibiliser les élèves à une écoute de leur environnement proche : leur faire prendre conscience de la richesse et de la diversité des sons qui les entourent en poussant la porte de l'école.



© Noëllie Ortega/PNRV

Par l'entremise de lectures sonores de paysages, d'écoutes actives, de prises de son, ce projet entend réveiller le sens de l'ouïe, mis en sommeil dans les sociétés modernes occidentales.

Découvrir les différents types de paysages sonores, analyser l'impact des activités humaines sur ces derniers, différencier le son du bruit mais aussi apprendre à identifier la faune grâce aux sons qu'elle produit sont autant de clés d'entrées pour aborder ce projet.

Une action concrète pourra être envisagée par les élèves en lien avec l'éducateur à l'environnement et l'artiste (sentier sonore, cartes postales ou montages sonores, etc.)

OBJECTIFS PÉDAGOGIQUES

- comprendre la complexité,
- développer l'autonomie, la pensée critique et l'engagement
- découvrir la culture scientifique
- devenir acteur de son territoire
- développer des capacités d'expression en utilisant divers moyens de communication

GRANDES PHASES DU PROJET

- en amont : une journée de lancement du projet pour les enseignants et intervenants
- des séances avec un éducateur à l'environnement
- une journée d'immersion
- des séances avec des intervenants en éducation artistique et culturelle
- une restitution locale

→ **Une dizaine de séances** en face à face avec différents intervenants / une journée d'immersion / une production artistique.

Engagement à prendre : participation à la rencontre de lancement du projet le 16 octobre 2024 (journée)



MUSÉE DE LA PRÉHISTOIRE DU VERCORS

Le Parc du Vercors gère le musée de la Préhistoire à Vassieux-en-Vercors. Ce musée propose de nombreux ateliers dans et hors les murs afin de faire découvrir ou redécouvrir l'incroyable histoire du territoire liée aux premiers peuplements. La proposition ci-dessous n'est qu'un exemple parmi de nombreux autres. Si vous êtes intéressés, renseignez-vous auprès du musée !

PUBLIC | cycle 3

THÈME | Introduction à la Préhistoire du Vercors

SÉANCE 1 | en classe, musée hors les murs

Du mois de septembre au mois d'avril

Durée : 2 h 00 en face à face (plus 2 x 30 minutes d'installation et rangement) au choix entre les deux ateliers qui suivent :

• **Atelier « Faire naître le feu »**

Démonstration d'allumage du feu par percussion et par friction. Préparation du matériel et expérimentation de la technique d'allumage de feu par friction.

Évolution de l'alimentation chez les préhistoriques : premiers hommes, chasseurs cueilleurs, agriculteurs. L'intérêt de la cuisson dans l'alimentation.

Ou

• **Atelier « Parures préhistoriques »**

Introduction à l'art de la Préhistoire. Création d'un collier en matières naturelles : sculpture, perçage et gravure d'un pendentif en pierre, création et peinture à l'ocre de perles



Démonstration de taille de silex

en bois et argile. L'élève ramène sa création à la maison.

Forfait déplacement : entre 50 € et 110 € en fonction de l'éloignement

Coût par élève : 8 €



SÉANCE 2 | au musée

Toute l'année. Durée : 3 h 00

- visite libre du musée et démonstration de taille de silex
- atelier « Outils de la Préhistoire »

Découverte de différents outils de la Préhistoire grâce à des reproductions ;

Préparation d'un manche de couteau à l'aide d'outils de la Préhistoire (racloir et burin en silex). Collage de la lame de silex à l'aide d'un mélange de cire et résine. L'élève ramène son outil à la maison.

Coût par élève : 8 €

OBJECTIFS PÉDAGOGIQUES |

- analyser et comprendre les organisations humaines et les représentations du monde
- contribution au parcours d'éducation artistique et culturelle
- découverte de la richesse de l'environnement de l'élève et la variété de l'héritage dont il est porteur

À noter : ces séances peuvent s'organiser de manière indépendantes.

Autres niveaux scolaires et autres ateliers sur : www.parc-du-vercors.fr/prehistoire/visiter-le-musee-dans-le-cadre-scolaire

MÉMORIAL DE LA RÉSISTANCE

Le Parc du Vercors gère le mémorial de la Résistance à Vassieux-en-Vercors qui a vocation à proposer des ateliers et autres rencontres pédagogiques variées. Que ce soit au mémorial ou hors les murs, des médiateurs accompagnent les différents publics à s'approprier l'histoire de la Seconde Guerre mondiale et plus particulièrement la Résistance et les événements liés au Vercors. Si vous êtes intéressés, renseignez-vous auprès du mémorial !

PUBLIC | cycle 3, cycle 4 et lycéens

THÈME | Introduction à la Résistance dans le Vercors

VISITE LIBRE DU MÉMORIAL |

Toute l'année. Durée : 2 h 00

Découverte du mémorial de la Résistance en autonomie. Après un accueil attentif et personnalisé à l'entrée du mémorial, les professeurs gèrent la visite en autonomie avec leurs élèves.

Coût par élève : 3 €



Mémorial de la Résistance



Sur les pas des Maquisards – Mémorial Hors les murs

SUR LES PAS DES MAQUISARDS | Balade commentée au camp de maquisards n° 6

Du 15 mai au 15 septembre. Durée : 1 h 30

Montée au camp n°6 au départ du mémorial pour découvrir la vie quotidienne des maquisards par la lecture de documents et de témoignages.

Coût par élève : 5 €

Durée totale des deux animations (visite libre + balade) : 3 h 30

Ces propositions pédagogiques peuvent s'organiser de manière indépendante.

VISITE GUIDÉE DU MÉMORIAL | Spéciale cycle 3

Toute l'année. Durée : 1 h 00

Contenus et techniques de médiation spécifiques au cycle 3 (ludique et didactique).

Avec un médiateur, découverte de l'histoire de la Résistance en Vercors et des combats de Vassieux dans la première moitié du mémorial. Visite des deux dernières salles en autonomie (écoute de témoignages, expositions, films).

Coût par élève : 6 €

OBJECTIFS PÉDAGOGIQUES |

- être capable d'échanger ses impressions sur les émotions ressenties, d'élaborer des jugements esthétiques, éthiques, philosophiques et de remettre en cause des préjugés,
- aborder les préjugés et les stéréotypes (racisme, antisémitisme),
- aborder les valeurs : la liberté, l'égalité, la solidarité individuelle et collective, le respect des autres dans leur diversité.

À noter : plus de détails sur le site :

www.parc-du-vercors.fr/resistance/visiter-le-memorial-dans-le-cadre-scolaire

AU-DELÀ DE L'APPEL À PROJET: RESSOURCES PÉDAGOGIQUES ET MISE EN RÉSEAU

Vous souhaitez monter un projet en autonomie en dehors de l'appel à projet ? Les équipes du Parc pourront vous renseigner pour utiliser des ressources, être mis en lien avec des intervenants en milieu scolaire ou d'autres acteurs du territoire.

Le Parc du Vercors réalise et met à disposition **du matériel éducatif** au service des projets d'enseignants, d'éducateurs à l'environnement ou d'animateurs : jeux, fiches découverte, cahiers, expositions et mallettes.

Ces supports de sensibilisation et d'éducation au territoire abordent des thèmes variés : l'eau, l'alimentation, l'énergie, l'habitat, le changement climatique, l'agriculture, la mobilité, la forêt, la résistance... Tout en visant à susciter l'enthousiasme et l'implication des utilisateurs, ils délivrent de la ressource scientifique et incitent à l'exploration sensorielle de terrain, au questionnement collectif et à la mise en œuvre de projets écocitoyens.

Vous pouvez nous solliciter pour le prêt de matériel pédagogique afin d'être autonomes dans la réalisation de vos propres projets.

Vous retrouverez sur le site Internet du Parc l'ensemble des outils à disposition, qu'ils soient téléchargeables directement ou empruntables à la Maison du Parc.
www.parc-du-vercors.fr/outils_pedagogiques

PARTENAIRES

D'autres collectivités locales et partenaires portent également des projets à destination du public scolaire, en éducation à l'environnement et au territoire et en éducation artistique et culturelle. Plusieurs formes existent : soutien direct, appel à projet, etc...

En voici quelques-uns, mais tous ne sont pas listés ci-dessous. N'hésitez pas à vous rapprocher directement des référents concernés pour en savoir plus.

Ce que propose l'État :
Pass Culture

Ce que proposent les départements de l'Isère et de la Drôme :
« À la découverte des ENS » - Isère
<https://biodiversite.isere.fr/visiter/scolaires>

Dispositif Isère Collégiens
Collèges Publics
Collèges Privés

Guide des actions éducatives - Drôme
<https://www.ladrome.fr/mon-quotidien/education/les-colleges/actions-educatives/>

Ce que propose Grenoble Alpes Métropole :
Éducation à l'environnement
Organiser un projet pédagogique dans une école
Le défi des écoles à énergies positives

INTERLOCUTEURS ET COORDONNÉES

Pour les projets ATE, ABC, Changement climatique, Gypaète barbu, Paysages sonores :
oceane.pflieger@pnr-vercors.fr

Pour le projet À l'école de la Réserve :
nadia.roblet@pnr-vercors.fr

Pour les projets musée de la Préhistoire du Vercors
info@prehistoire-vercors.fr / 04 75 48 27 81

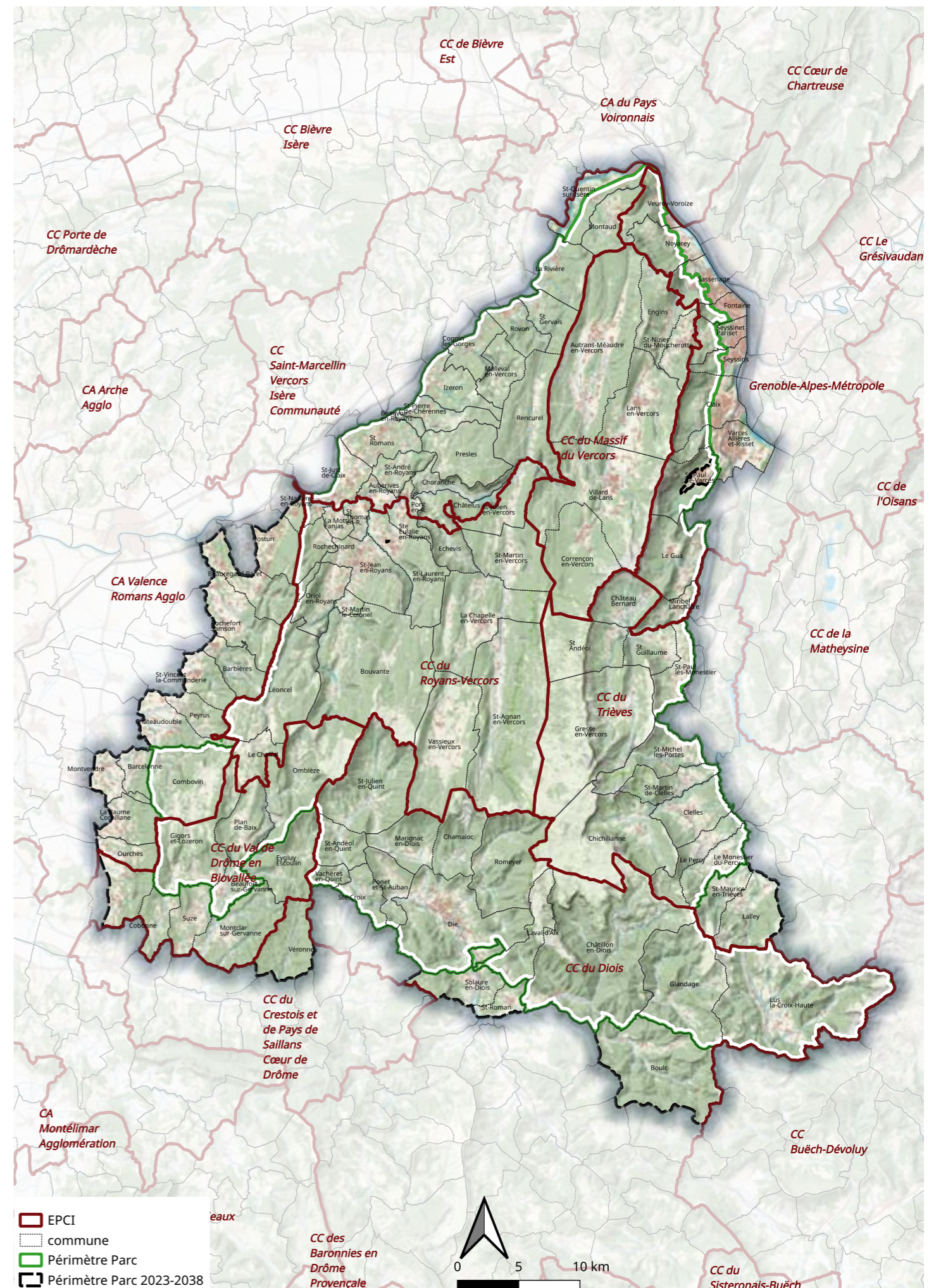
Pour les projets du mémorial de la Résistance
info@memorial-vercors.fr / 04 75 48 26 00

Ce que propose Valence-Romans Agglomération :

Éducation à l'environnement
L'agglomération porte chaque année une campagne pédagogique à destination des écoles élémentaires. N'hésitez pas à contacter la Direction environnement, développement local et transition énergétique. Tél. : 04 75 70 68 90

Éducation artistique et culturelle
<https://www.valenceromansagglo.fr/fr/sports-culture-sorties-et-tourisme/pays-d-art-et-d-histoire-1/jeune-public.html>

Ce que propose le Parc naturel régional de Chartreuse :
Projets pédagogiques scolaires et hors temps scolaire





© Stéphane Desrousseaux



Ils nous soutiennent



Avec le concours de l'Union Européenne, L'Europe s'engage sur le Massif Alpin avec les Fonds Européens de Développement Régional. Co-financé par le Conseil Régional Auvergne Rhône-Alpes et l'État, Agence Nationale de la Cohésion des Territoires (ANACT-CMA).



PLUS D'INFORMATIONS

Parc naturel régional du Vercors

255 chemin des Fusillés
38 250 Lans-en-Vercors
Service éducation, culture et participation citoyenne

Tél. : 04 76 94 38 26
ocean.pflieger@pnr-vercors.fr